

TR 5<sup>1</sup> (Regel 143)<sup>2</sup>  
**Drakt, sko og startnummer**

### **Drakt**

1. I alle konkurranser skal utøvernes drakter være rene og ha et snitt og bæres slik at det ikke virker støtende. Draktene må være laget av et stoff som er ugjennomsiktig, også når det blir vått. Utøverne må ikke bruke drakter som kan vanskeliggjøre dommernes **syn**. Utøvernes draktoverdel bør ha samme farger foran og bak.

I konkurranser som nevnt i regel 1.1(a), (b), (c), (f) og (g), og når utøverne representerer sine nasjonale forbund etter regel 1.1(d) og (h), skal utøverne delta med drakter som er godkjent av sine nasjonale forbund. I alle konkurranser som nevnt i regel 1.1(a), (b), (c), (f) og (g) skal nøytrale utøvere delta med drakter som er godkjent av IAAF.

Seiersseremonien og en eventuell æresrunde anses i denne forbindelse som en del av konkurransen.

*Merknad (i): TR 5.1 skal fortolkes vidt med hensyn til hva som «kan vanskeliggjøre dommernes syn», herunder utøvere som har anlagt håret på en spesiell måte.*

### **Sko**

2. Utøvere kan konkurrere enten barfot eller med skotøy på en eller begge føtter. Hensikten med konkurranseskoene er å gi foten beskyttelse, støtte og god kontakt med bakken. **De må ikke gi** utøvere noen urimelig **assistanse eller** fordel. Alle typer sko må i rimelig grad være tilgjengelige for alle. **For å oppnå dette kravet vil også overgangsbestemmelsen i merknad (ii) nedenfor for alle sko som først introduseres etter 31. januar 2020 få anvendelse. Sko som først introduseres 9. august 2021 eller senere kan ikke benyttes i konkurranser med mindre og frem til de har blitt gjort tilgjengelige gjennom «the Athletic Shoe Availability Scheme» i henhold til merknad (ii) a nedenfor. Sko som ikke oppfyller disse kravene anses å være en prototype og kan ikke benyttes i konkurranser.**

2.1 Sko som oppfyller kravene i TR 5 kan tilpasses en spesiell utøvers fot. Imidlertid er «engangs-sko» som er laget spesielt (det vil si sko som er de eneste av sitt slag) for å passe en spesiell utøvers fot eller andre krav ikke tillatt.

2.2 Dersom World Athletics har grunn til å anta at en type sko eller en spesiell teknologi ikke oppfyller ordlyden eller formålet med konkurransereglene, kan det foretas en detaljert undersøkelse av skoen eller teknologien. World Athletics kan forby bruk av skoen eller teknologien i påvente av undersøkelsen.

*Merknad (i): En utøver (eller dennes representant) som ønsker å benytte en sko som ikke tidligere har blitt benyttet i en Internasjonal Konkurranses<sup>3</sup>, må minst fire måneder før en Internasjonal Konkurranses sende til World Athletics spesifikasjonene (det vil si størrelse, dimensjoner, tykkelse på såle, struktur, etc.) for den nye skoen; bekrefte om den nye skoen skal tilpasses på noen måte; og gi informasjon om tilgjengeligheten av den nye skoen på*

---

<sup>1</sup> Oppsettet for de internasjonale konkurransereglene er endret, og består nå av flere deler. Tidligere regel 143 er nå Technical Rule (TR) 5.

<sup>2</sup> Endret 31. januar og 15. juli 2020. Endringer i rødt.

<sup>3</sup> Internasjonal Konkurranses er definert i Regel 1 (og etter endringene i oppsettet for de internasjonale konkurransereglene tatt inn i et eget dokument: «Generally applicable definitions»).

det åpne forhandlermarkedet (i butikk eller på nett). World Athletics kan, etter å ha gått igjennom denne informasjonen, be om at produsenten fremlegger prøver av skoen for ytterligere undersøkelser. Dersom World Athletics har bedt om at skoen skal undersøkes nærmere, vil World Athletics gjøre rimelig innsats for å ferdigstille sin undersøkelse så raskt som mulig (hvis mulig innen 30 dager fra mottak av skoen).

*Merknad (ii):* Overgangsperioden 31. januar til 8. august 2021. Denne merknaden er gitt på bakgrunn av at World Athletics Council 15. juli 2020 nedsatte en Arbeidsgruppe som, i samarbeid med skoprodusenter, vil gjennomgå hele bestemmelsen om sko i TR 5 innen utløpet av 2020. De følgende merknader a) til e) vil bidra til en praktisk anvendelse av TR 5 for alle sko (gateløps- eller piggsko) frem til og med 8. august 2021.

- a) Nye sko (gateløps- eller piggsko) som introduseres etter 31. januar 2020, og som pr. 15. juli 2020 har blitt bekreftet å oppfylle kravene i TR 5.13 av World Athletics, kan umiddelbart benyttes i Internasjonale Konkurranser («Godkjente Sko»). Fra 15. Juli 2020 må Godkjente Sko før Internasjonale Konkurranser også gjøres tilgjengelig for elite utøvere som ikke har kontrakt med produsenten («the Athlete Shoe Availability Scheme»). Arbeidsgruppen vil utvikle og ferdigstille prosessen (herunder tidsplaner), vilkår (f.eks. om utøveren er kvalifisert for deltagelse i verdensmesterskap eller Olympiske leker, henholdsvis «unqualified athlete» og «universality place»), antall sko (inkludert modell, størrelser, etc.), distribusjonsmåte og ressurser (herunder kostnader) som kreves for administrasjon av «the Athlete Shoe Availability Scheme».
- b) Dersom en eliteløper, etter 15. juli 2020, ønsker å benytte en ny sko (gateløps- eller piggsko) i en Internasjonal Konkurranser, må utøveren (eller dennes representant) sende til World Athletics spesifikasjonene (det vil si størrelse, dimensjoner, tykkelse på såle, struktur, etc.) for den nye skoen; [og] bekrefte om den nye skoen skal tilpasses på noen måte. World Athletics kan, etter å ha gått igjennom denne informasjonen, be om at produsenten fremlegger prøver av skoen for ytterligere undersøkelser. Dersom World Athletics har bedt om at skoen skal undersøkes nærmere, vil World Athletics gjøre rimelig innsats for å ferdigstille sin undersøkelse så raskt som mulig (hvis mulig innen 30 dager fra mottak av skoen). World Athletics må bekrefte at skoen oppfyller kravene i TR 5.13 før bruk i Internasjonale Konkurranser.
- c) Dersom en eliteløper, etter 15. juli 2020, ønsker å benytte en ny sko (gateløps- eller piggsko) i en Internasjonal Konkurranser, må utøveren (eller dennes representant) sende til World Athletics informasjon som bekrefter at produsenten vil gjøre den nye skoen tilgjengelig til «the Athlete Shoe Availability Scheme» sammen med tilhørende informasjon vedrørende antall sko (inkludert modell, størrelser, etc.).
- d) Forutsatt at kravene i bokstav b) og c) ovenfor er oppfylt vil nye sko (gateløps- eller piggsko) som er introdusert fra og med 15. juli 2020, kunne benyttes i en Internasjonal Konkurranser etter at den er gjort tilgjengelig via «the Athlete Shoe Availability Scheme» forut for den Internasjonale Konkurransen som utøveren ønsker å benytte skoen.
- e) Sko som ikke oppfyller kravene ovenfor anses å være en prototype og kan ikke benyttes i konkurranser. For å unngå tvil; åpningsbestemmelsene i TR 5.2 og TR

*5.2.1, 5.3, 5.4, 5.6 og 5.13 får anvendelse i overgangsperioden som beskrevet i denne merknaden.*

### **Antall pigger**

3. Sålen og hælen på skoen **kan** konstrueres slik at man kan benyttes inntil 11 pigger. Et hvilket som helst antall pigger opp til 11 kan brukes, men antall steder hvor piggene kan festes skal ikke overstige 11.

### **Dimensjoner på piggene**

4. Den delen av hver pigg som stikker ut fra sålen eller hælen skal ikke være over 9mm, unntatt i høyde og spyd hvor denne delen av piggene ikke skal være mer enn 12mm. Piggene må være konstruert på en slik måte at minst den ytterste halvparten kan passere gjennom et kvadrat med 4 mm sidekanter. Dersom produsenten av banedekket eller operatøren av banen krever mindre maksimal lengde på piggene, **eller ikke tillater bruk av visse typer pigger**, skal dette gjelde.

*Merknad (i): Underlaget må være tilpasset for at pigger etter denne regelen skal kunne tillates.*

*Merknad (ii): I terrengløp vil de spesielle konkurransereglene eller Teknisk delegat kunne tillate lengre pigger avhengig av underlaget.*

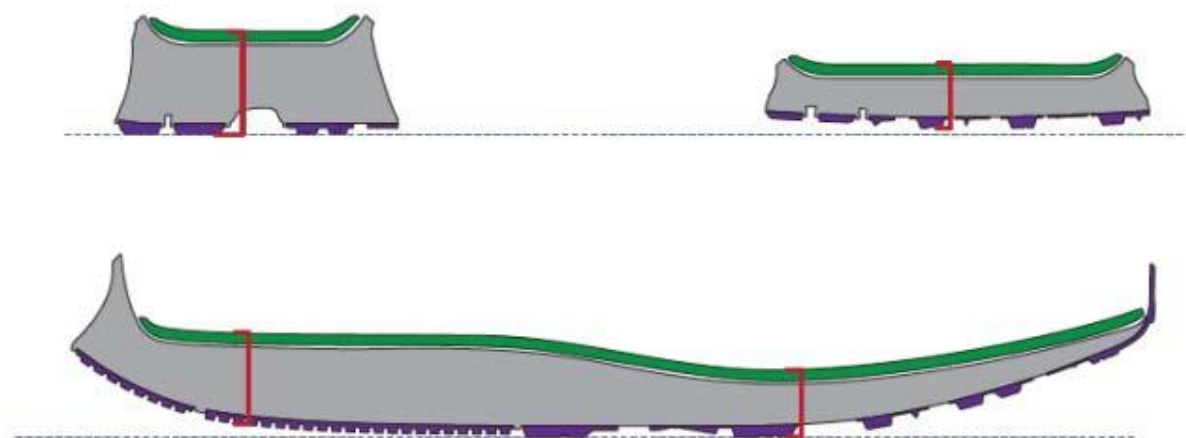
### **Sålen**

5. Sålen (**inkludert delen under utøverens hæl**) kan ha mønster eller utstikkende deler forutsatt at dette er konstruert i samme eller liknende materiale som selve sålen.

**Maksimal tykkelse på skoens såle er inntatt i TR 5.13.**

*Merknad (i): Tykkelsen på sålen skal måles når skoen ikke benyttes, ved midten av utøverens forfot og midten av utøverens hæl, som avstanden mellom innsidens øverste side og utsidens nederste side som kontakter underlaget, inkludert alle utstikkende deler og mønstre og inkludert enhver form for løs innersåle. Se figur a) nedenfor:*

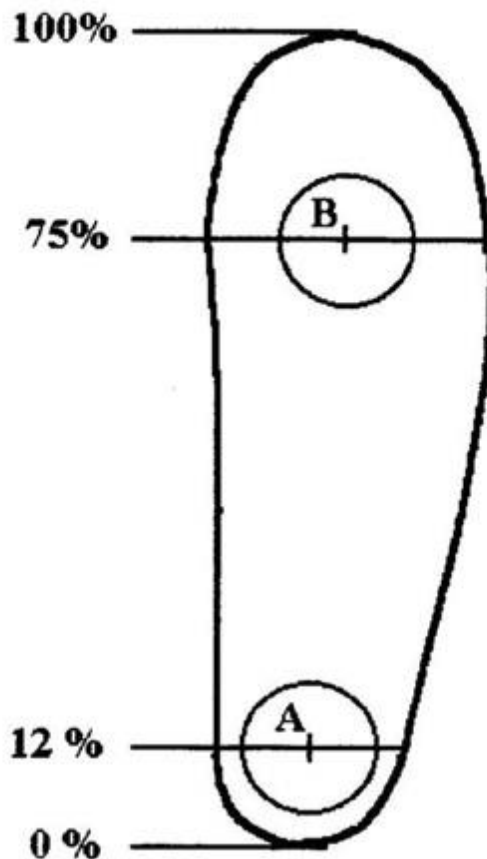
**Figur a):** Måling av tykkelsen på sålen



*Merknad (ii): Midten av utøverens forfot er midtpunktet på skoen ved 75 % av dens indre lengde. Midten av utøverens hæl er midtpunktet på skoen ved 12 % av dens indre lengde. Se*

figur b) nedenfor. For et standard eksemplar av en unisex størrelse 42 (EUR), vil midtpunktet av utøverens forfot være skoens midtpunkt ca. 203mm fra innsiden av bakenden av skoen, og midtpunktet av utøverens hæl vil være skoens midtpunkt ca. 32mm fra innsiden av bakenden av skoen.

Figur b): Plasseringen for måling av midtpunktet av forfot og hæl



*Merknad (iii): Maksimal tykkelse på sålen i TR 5 er basert på sålens tykkelse i et standard eksemplar av unisex størrelse 42 (EUR). World Athletics anerkjenner at sko som er større enn standard eksemplar størrelse kan ha en marginalt tykkere såle enn standard eksemplar størrelse av samme type og modell, hvor marginal økning av sålens tykkelse bare gjelder for større størrelser av skoen. Slike marginale økninger vil det bli sett bort fra i forhold til oppfyllelse av disse regler.*

#### **Innlegg i og forandring av skoen**

6. Utøverne må ikke bruke noen slags innretning verken inne i eller utenpå skoen, som gjør at høyden på sålen blir mer enn det tillatte maksimum, eller som vil gi utøveren noen fordel i forhold til den type sko som er beskrevet foran.

Se også bestemmelser om sko i TR 5.12 (ikke-oppfyllelse) og 5.13 (moratorium).

#### **Startnummer**

7. Alle utøvere skal ha to startnummer som under konkurransen skal bæres godt synlig på bryst og på rygg, unntatt i hoppøvelser hvor det kan brukes bare ett startnummer, enten på

bryst eller rygg. Utøverens navn eller annen passende identifikasjon er tillatt i stedet for siffer på et eller alle startnumrene.

Dersom det benyttes siffer må disse korrespondere med utøvernes sifre i startlisten eller programmet. Dersom en utøver bruker overtrekksdrakt under konkurransen, skal han ha startnumrene utenpå drakten. *Kommentar: I nasjonale konkurranser kan det brukes bare ett startnummer (gjelder ikke mesterskap). I kappgangkonkurranser bør det alltid være startnummer både på bryst og rygg.*

8. Ingen utøver skal tillates å delta i konkurransen uten å vise startnummer og/eller identifikasjon.
9. Startnumrene skal bæres slik de er utlevert og kan ikke foldes, klippes eller skjules på noe vis. I langdistanseløp kan startnumrene perforeres for å bedre luftsirkulasjonen, men perforeringen må ikke være på bokstaver eller tall.
10. Når det brukes et Photo Finish system kan arrangøren kreve at utøverne bærer ekstra nummer av selvklebende type på siden av buksen eller nedre del av kroppen.
11. Hvis en utøver ikke følger en hvilken som helst del av denne regelen (TR 5) og:
  - a) motsetter seg tilrettevisning fra overdommer; eller
  - b) deltar i konkurransen,skal han diskvalifiseres.

*Regel 143.11 beskriver sanksjonen hvis noen del av regel 143 ikke følges. Det forutsettes imidlertid at de relevante funksjonærer oppfordrer utøverne til å følge regelen og gjør han oppmerksom på konsekvensene dersom han ikke gjør det. Men dersom en utøver ikke følger regelen i konkurransen, og det ikke er praktisk for en funksjonær å be om at regelen følges, **bør utøverne merke seg at dette vil kunne resultere i diskvalifikasjon.***

*Startordnere og banedommere (for løpsøvelser og øvelser utenfor stadion) og dommere (for tekniske øvelser) må være årvåkne når det gjelder slike tilfeller, og rapportere alle klare brudd til den relevante overdommeren.*

### **Ikke-oppfyllelse**

12. Dersom overdommeren har rimelig mistanke om at en sko som brukes av en utøver i en konkurranse ikke er i samsvar med ordlyden eller formålet med reglene, kan overdommeren be om at utøveren umiddelbart etter at øvelsen er ferdig overleverer skoen til overdommeren for videre undersøkelser av World Athletics. Imidlertid, dersom det allerede har blitt avgjort at en sko ikke er i samsvar med ordlyden eller formålet med reglene, skal den relevante overdommeren umiddelbart handle i henhold til TR 5.11.

*Når en sko har blitt overlevert til overdommeren etter TR 5.12 og utøveren har til hensikt å konkurrere i senere omganger i samme øvelse eller i andre øvelser i samme konkurranse, skal overdommeren sørge for at skoen er tilgjengelig for utøveren for bruk i en slik etterfølgende øvelse. Hvordan, når og på hvilke vilkår skoen skal gjøres tilgjengelig for utøveren i løpet av konkurransen avgjøres diskresjonært av overdommeren.*

## Moratorium

13. Inntil videre, med mindre det er særskilt skriftlig avtalt med World Athletics, skal sko som benyttes i konkurranser:

- 13.1 (bortsett fra når TR 5.13.2 får anvendelse) ikke ha mer enn en ubøyelig plate eller blad laget av karbon eller materiale med tilsvarende egenskap eller som gir tilsvarende effekt, uansett om platen går over hele skoens lengde eller bare deler av skoens lengde; og
- 13.2 bare inneholde en ytterligere ubøyelig plate eller annen mekanisme som benyttes utelukkende for å feste pigger til den ytre undersiden av skoens; og
- 13.3 ha en såle med maksimal tykkelse i henhold til tabellen nedenfor.

### Skosåle tykkelse tabell

Øvelse	Maksimal tykkelse på sålen	Ytterligere krav
Tekniske øvelser (unntatt tresteg)	20mm	Gjelder alle kastøvelser og vertikale og horisontale hoppøvelser unntatt tresteg. For alle tekniske øvelser må sålen ved midtpunktet på utøverens forfot ikke være høyere enn sålen ved midtpunktet på utøverens hæl.
Tresteg	25mm	Sålen ved midtpunktet på utøverens forfot må ikke være høyere enn sålen ved midtpunktet på utøverens hæl.
Løpsøvelser (inkludert hekkeløp) opp til, men ikke inkludert, 800m	20mm	For stafettløp får regelen anvendelse for distansen som den enkelte utøver løper.
Løpsøvelser fra 800m og lenger (inkludert hinderløp)	25mm	For stafettløp får regelen anvendelse for distansen som den enkelte utøver løper. For kappgang gjelder samme maksimale tykkelse på sålen som for gateløp.
Terrengløp	25mm	
Gateløp (løp og kappgang)	40mm	
Fjelløp (TR 57/Regel 251)	Alle tykkelser	

*Merknad (i): Den ene ubøyelige platen eller bladet som er referert i TR 5.13.1 kan være i en eller flere deler, men disse delene må være plassert sekvensielt, i ett plan, ikke parallelt (det vil si ikke stablet ovenpå hverandre), og må ikke overlappe.*

*Merknad (ii): For å hjelpe utøvere med å tilpasse seg i forhold til deres nåværende sko som ikke oppfyller såletykkelsene i tabellen i TR 5.13.3, er datoen for samsvar 1. desember 2020.*